

De Aziatische boktorren *Anoplophora glabripennis* en *A. chinensis*

Twee quarantaine-organismen in de EU



Geschiedenis

De Aziatische boktorren, *Anoplophora chinensis* (foto 1) en de loofhoutboktor, *Anoplophora glabripennis* (foto 2) komen voor in Azië, meer bepaald in China, Japan, Maleisië, Vietnam en Korea. De belangrijkste introductieroute in de EU is voor *A. glabripennis* houten verpakkingsmateriaal terwijl *A. chinensis* vooral geïntroduceerd wordt door zendingen kleine houtige loofbomen en bonsaïs. Sinds de jaren negentig hebben ze zich verspreid naar diverse gebieden in de Verenigde Staten en Europa. In Europa zijn beperkte haarden van *A. glabripennis* gevonden in Oostenrijk, Frankrijk, Italië, Duitsland en Nederland. De laatste jaren wordt *A. chinensis* regelmatig aangetroffen op geïmporteerde boompjes (voornamelijk *Acer* spp.) uit Azië en voornamelijk uit China. Aantastingen van *A. chinensis* werden vastgesteld in wegbepantingen en openbaar groen in Italië (waar het aanwezig is in meer dan 20 gemeenten van Lombardije), maar ook in beperkte mate in Frankrijk (waar het werd uitgeroeid) en in Nederland.

De vestiging van de Aziatische boktorren in onze streken is mogelijk en zou grote gevolgen hebben voor het openbaar groen en de bossen. Het is daarom dat *A. chinensis* en *A. glabripennis* beide een quarantainestatus hebben.

Waardplanten

De insecten zijn zeer polyfaag en tasten talrijke loofboomsoorten aan. In Europa tast *A. glabripennis* voornamelijk esdoorn (*Acer*) aan, maar ook populier, wilg, berk, iep, paardenkastanje, plataan, enz. kunnen aangetast worden.

A. chinensis kan meer bomen aantasten dan *A. glabripennis* waaronder appel, peer, beuk, eik, cotoneaster, laurierkers en rozenstruiken. Het is mogelijk dat deze boktorsoort vrijwel alle loofboomsoorten kan aantasten.

Symptomen

De *Anoplophora* soorten leggen na de paring tot een paar honderd eieren in de bastspalten van één of meerdere bomen (foto 7). De larven (+/- 5 cm) vreten zich in de bast en maken grote ovale boorgangen in het hout die de plant ernstig verzwakken (foto 3 en 6) en de kruin verzwakken tot uiteindelijk de hele boom afsterft. Soms kan de aanwezigheid van zaagsel op de takken of op de grond de aanwezigheid van het insect verraden.

Een belangrijk verschil tussen de twee *Anoplophora*-soorten is dat *A. chinensis* de eieren afzet aan de voet van de stam en op oppervlakkige wortels (foto 8), terwijl *A. glabripennis* over het algemeen de eieren hoger in de boom afzet.

In het voorjaar vindt de verpoping plaats (foto 5) en ontwikkelen zij zich tot volwassen insecten. (foto 1 en 2)

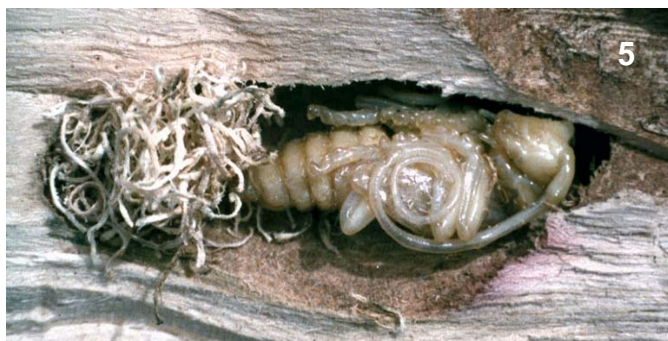
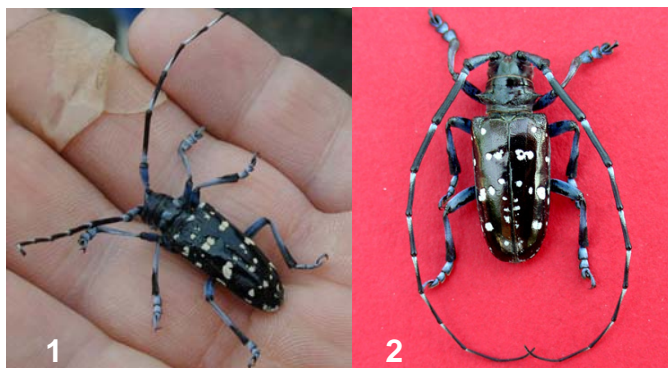
Het is bijna onmogelijk om besmettingen te detecteren vooraleer de volwassen insecten uitkomen. Zelfs op planten die geïmporteerd worden uit China en waarvan de stengeldiameter max. 3 cm is, zijn de larven soms niet te vinden. De aanwezigheid kan enkel vastgesteld worden door de stengels door te snijden (foto 9).

De volwassen kevers zijn ongeveer 2,5 cm lang of groter en zijn geheel zwart gekleurd met op de dekschilden een 20-tal onregelmatige witte stippen. Zowel de antennes als de poten zijn lang en zwart met witte delen. Beide boktorren knagen een rond uitvlieg gat met een doorsnede van 9-15 mm (foto 4) en verlaten op die manier de boom.

De volwassen kever leeft slechts enkele maanden in de periode mei – augustus en voedt zich met bladeren, bladstelen en jonge schors van waardplanten. Afhankelijk van het klimaat en het beschikbaar voedsel duurt de levenscyclus één tot drie jaar.

Verspreiding

De volwassen boktorren zijn het meest actief op zonnige dagen. Ze kunnen afstanden vliegen tot 2 km maar meestal blijven ze in de buurt van waar ze vandaan komen. Een nieuwe aantasting ontstaat meestal nabij een waardplant of opgeslagen besmet hout.





Beheersingsmaatregelen

Preventieve maatregelen

Eens gevestigd, is het bijna onmogelijk om de organismen te bestrijden: het is dus van belang om de introductie op het Europees grondgebied te verhinderen en eventuele haarden vroegtijdig op te sporen.

Verplichte fyto-sanitaire maatregelen voor de handel in en tussen de lidstaten

Ter herinnering, het gebruik van het plantenpaspoort is verplicht voor het in de handel brengen van vermeerderingsmateriaal (andere dan zaaizaden) van bepaalde boomsoorten. Dit plantenpaspoort kan enkel afgeleverd worden aan bedrijven die door de fyto-sanitaire dienst van het land waar ze gevestigd zijn, erkend en gecontroleerd zijn. In België is dit het FAVV.

Verplichte fyto-sanitaire maatregelen voor de import vanuit derde landen

De import van vermeerderingsmateriaal van heestersoorten en van bosbouwproducten (stammen, planken, ...) van bepaalde boomsoorten is uitsluitend toegelaten indien het vergezeld is van een fyto-sanitair certificaat van de fyto-sanitaire diensten van het land van oorsprong. Overigens moeten alle houten verpakkingen (paletten, kisten, stuwhout, ...) die ingevoerd worden in de EU behandeld zijn volgens de vereisten van de norm ISPM 15 en een geldige stempel dragen.

Opgelet: de lijst met soorten die onderworpen zijn aan een plantenpaspoort of een fyto-sanitair certificaat zal binnenkort uitgebreid worden met het oog op de bestrijding van de introductie en verspreiding van deze insecten.

Verplichte maatregelen bij aantastingen

De larven ontwikkelen zich diep binnenin de stam en de takken waar zij buiten het bereik zijn van insecticiden en hun natuurlijke vijanden. De insecticiden zijn dus weinig efficiënt. De bestrijding is in het algemeen gebaseerd op het vellen en de vernietiging van de bomen en op het toezicht houden op de haarden.

Op basis van de gegevens uit het buitenland en de biologie van deze insecten dienen volgende maatregelen te worden genomen:

- de belangrijkste waardplanten, inclusief wortels en takken, verwijderen in een straal van 100 m rond de besmet verklaarde bomen;
- beperkingen voor het verplaatsen van gevoelige planten buiten de aangetaste zones;
- systematische visuele inspecties gedurende minstens 4 jaar in een straal van 1000m met indien nodig een destructieve monsternamen.



Meer informatie

Technische informatie

ILVO, *Instituut voor Landbouw- en Visserijonderzoek*
 Eenheid Plant - Gewasbescherming
 H. Casteels
 Burg. Van Gansberghelaan 96 bus 2, 9820 Merelbeke
 Tel.: 09/272 24 56 - Fax: 09/272 24 29
 e-mail: hans.casteels@ilvo.vlaanderen.be

Aanvragen tot erkenningen, plantenpaspoorten en fyto-sanitaire certificaten

Consulteer de Provinciale Controle-Eenheid (PCE) van het FAVV. Zie volgende website voor hun adresinformatie:
http://www.favv.be/home/contact/upc_nl.asp

Melding (melding van verdachte of bevestigde gevallen)

Elke aanwezigheid van de insecten, zelfs een vermoeden hiervan, moet gemeld worden bij de Provinciale Controle-Eenheid (PCE) van het FAVV.

http://www.favv.be/notif/notif-obli_nl.asp

Als een insect wordt ontdekt, moet men het vangen en bewaren in een stevig recipiënt (in plastic of metaal) in afwachting dat het aan een inspecteur overhandigd wordt.

Bronnen fotomateriaal

- 1: Art Wagner, USDA APHIS (<http://www.forestryimages.org>), 2: Michael Bohne, US (<http://www.invasive.org>), 3: Thomas B. Denholm, New Jersey (<http://www.invasive.org>)
 4: Steven Katovich, USDA Forest service (<http://www.forestryimages.org>), 5: Kenneth R. Law, USDA APHIS (<http://www.forestryimages.org>), 6: E. Richard Hoebeke (<http://www.forestryimages.org>), 7: Dennis Haugen, Chicago (<http://www.invasive.org>)
 8: Plantenziektenkundige Dienst, NL (<http://www.minlv.nl/>), 9: Plantenziektenkundige Dienst, NL (foto's ontvangen van PD)